

## 建設污水下水道的功能與效益



污水流入污水下水道系統，可保居家四周溝渠之清淨，降低水媒疾病發生。



用戶使用之化糞池可免除，可節省定期清理、維護及保養費用。



用戶接管完成後，需將巷弄清理整修，以往後巷凌亂不堪景象將可獲得改善。



淨化河川污染，增添遊憩場所，改善居住環境，提昇土地價值。



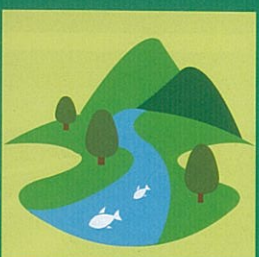
享受如廁無臭氣



排除積水不擔心



改善居家好環境



賦予河川新生命

# Q&A

**Q：後巷(或防火巷)如有違建妨礙用戶接管施工，如何處理？**

**A：**污水下水道管線於後巷(或防火巷)施工，因違建阻礙時，住戶須先自行配合拆除清理雙側各75公分(總寬度1.5公尺)施工空間，俾利管線、陰井(或配管箱)等設施之裝設及施工人員、工具、材料進出。如後巷施工空間不足，且住戶不願自行拆除部分違建，將依規定報請違建拆除隊進行強制拆除全部違建。

**Q：污水下水道使用費如何增收？**

**A：**依下水道法規定及使用者付費精神，未來將由新北市政府向已完成接管地區用戶收取使用費，收取的費率及開始收取的時間由新北市政府決定，初期將比照台北市政府不超過5元/度，並由議會審查通過「新北市政府污水下水道使用費自治條例」通過，才會向使用污水下水道的民眾收取。

**Q：用戶接管工程，民眾是否需負擔經費？**

**A：**現階段政府正大力推動污水工程之建設，故目前有關用戶接管工程之建設經費由政府全額負擔。爾後如經公告為污水下水道全面納管地區，用戶須依法申請自行納管，且工程費用自行負擔。

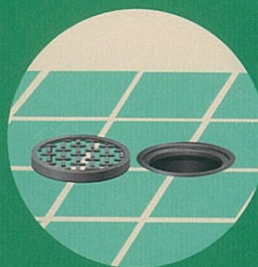
**Q：用戶接管工程開工，民眾如何知道其住家施工時間？**

**A：**用戶接管工程開工後，工程單位會先向工區之鄰、里長說明工程大致施工期程，再於各條巷弄施工兩周前以公告通知該條巷弄確切之施工日期。

**Q：請問用戶接管施工前，原化糞池內水肥是否要抽除？**

**A：**施工單位將負責排除水肥及污物，打除且填平原有用戶化糞池等相關處理設施。

## 需要您配合事項



### 【浴室】

毛髮或肥皂等固體物，會造成排水管的阻塞，排水口上應裝置過濾網，並定期清理。



### 【廁所】

除可溶解於水的衛生紙外，一些硬紙、面紙或生理用品不可丟入，以防阻塞。



### 【廚房】

菜屑、魚刺、果皮、塑膠片等，容易造成水槽存水彎的阻塞。油類易附著於排水管，造成管壁阻塞，高濃度藥品流入，會損壞排水管，並造成污水處理困難。

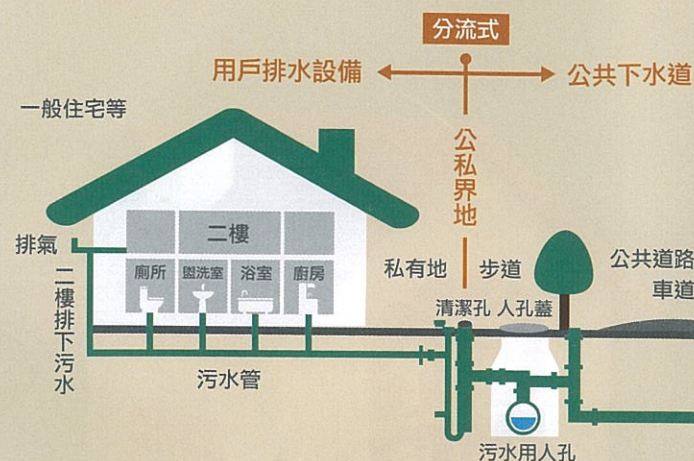


### 【陽台】

住宅前後的陽台為雨水排水口，洗衣機的排水應接至與浴室排水一起排出。

### 用戶接管之公私分界點

「公私分界點」是指公共下水道與用戶排水設備之分界點，其上游端為用戶排水設備，下游污水下水道為公用之起始。



### 如何正確使用污水下水道

固體物(衛生棉、破布、竹片、木條及雜物等)不應投入馬桶，地板落水頭、水槽應設濾網以防異物排入水管。含有劇毒、放射線、重金屬及強酸、鹼等腐蝕性物質，也禁止排入污水管線中。若不慎造成阻塞不通，依據下水道法第二十條(用戶排水設備之管理維護)訂定：屋內部分設施之用戶排水設備管理、維護，由用戶自行負責。

### 餐飲業者需裝設油脂截留器

烹飪過程，油脂因熱而成液態，流入污水管線後因溫度降低漸成固態，日積月累黏著於管壁因而造成阻塞，設置油脂截留器可將油脂攔截留在截留器內，在餐館、飯店、醫院、自助餐店、集合住宅等產生大量油脂及廚餘的污水排放前裝置可以防止廚房排水中的有害物質(油質、殘渣、剩飯等)堵塞污水管線。造成管壁結垢、堵塞不通，妨礙附近用戶排水暢通。

依據建築技術規則建築設備編第36條，建築物排水中含有油脂、沙粒、易燃物、固體物等有害排水系統或公共下水道之操作者，應在排入公共排水系統前裝設截留器或分離器。

### 用戶排水設備常見的問題：

【地排冒水】可能因為管線堵塞造成污水回流，可先行檢視管線是否因雜物造成堵塞。

【管線堵塞】用戶先行查看後巷陰井是否有積水現象(滿管)，如屬滿管即為公共管線問題，若非屬上述情形，則為用戶管線問題。

【雜物阻塞】用戶因不當使用浴廁，將毛髮、內衣褲、衛生棉、抹布等丟入馬桶而造成阻塞。

【油脂阻塞】烹飪過程所產生油脂因熱而成液態，流入污水管線後因溫度降低漸成固態，日積月累黏著於管壁而造成阻塞。

民眾若對用戶接管施工或維護管理有疑問時，可向北岸環保股份有限公司查詢：

電話：(02)2805-8637 分機：205 / 傳真：(02)2805-8712

或上北岸環保股份有限公司官方網站查詢：

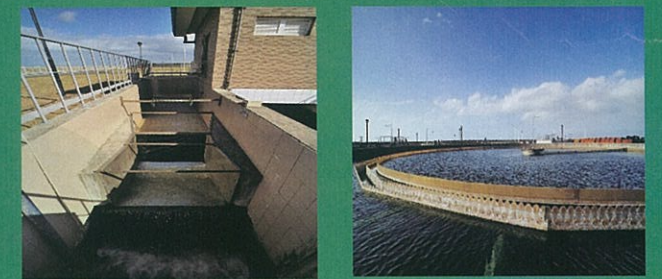
www.northshore.com.tw

新北市政府水利局污水設施科查詢：

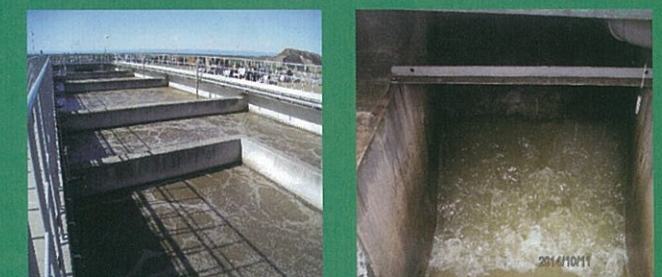
電話：(02)8923-2300 / 傳真：(02)8923-1015

隱藏在你我腳下的污水下水道，  
就像城市的血脈，帶走污染，  
為居家環境把關，給土地健康好體質。

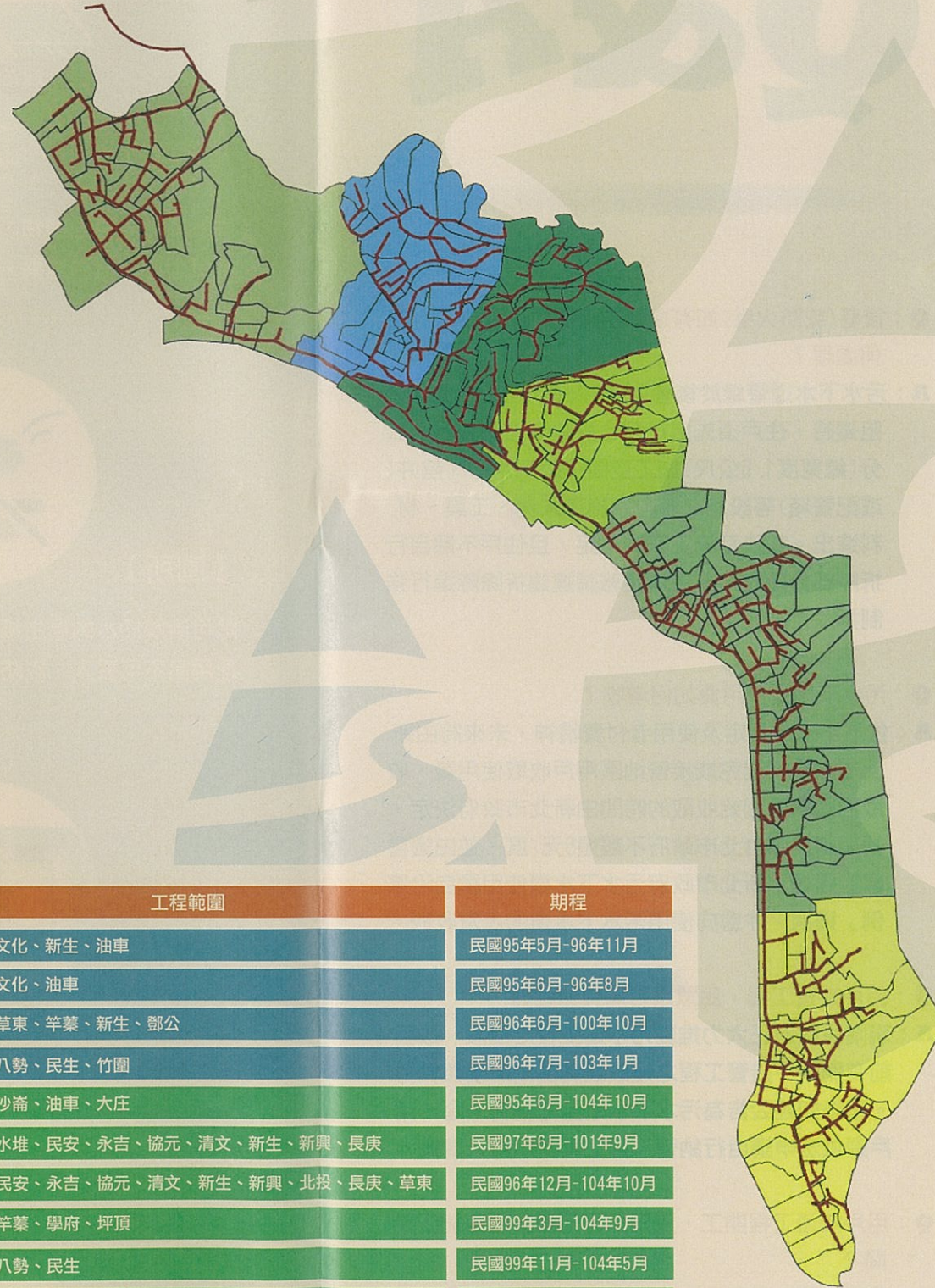
我們每天在家裡和學校使用了很多的水，  
這些水經過煮飯、沖洗廁所、洗澡、洗衣服  
等用過後變髒了，在有污水下水道的城市，  
它應該流經巷弄及道路下的污水下水道管線，  
集中流到水資源回收中心處理後，  
成為乾淨的水，才可以放流入河川，  
最後流入海洋。這些收集污水的管線及處理  
污水的水資源回收中心就稱為污水下水道  
系統。



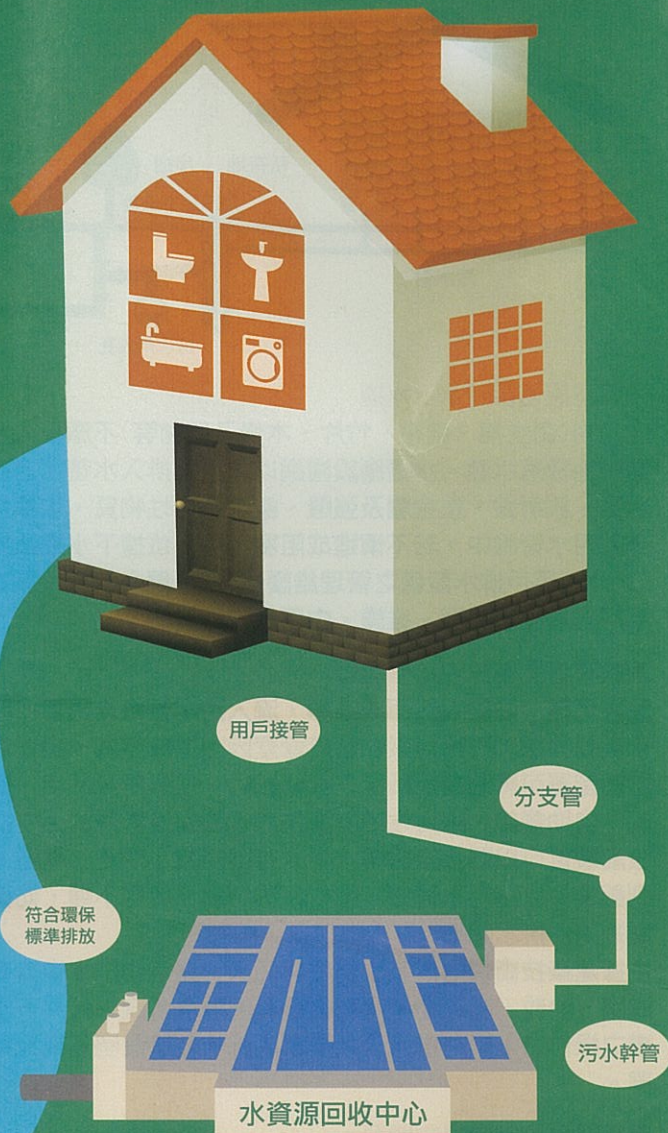
淡水水資源回收中心配置圖



## 工程及分標計畫範圍



工程分標	工程範圍	期程
主幹管第一標	沙崙、文化、新生、油車	民國95年5月-96年11月
主幹管第二標	沙崙、文化、油車	民國95年6月-96年8月
主幹管第三標	民安、草東、竿藜、新生、鄧公	民國96年6月-100年10月
主幹管第四標	竿藜、八勢、民生、竹圍	民國96年7月-103年1月
次幹管第一標	文化、沙崙、油車、大庄	民國95年6月-104年10月
次幹管第二標	文化、水堆、民安、永吉、協元、清文、新生、新興、長庚	民國97年6月-101年9月
次幹管第三標	水堆、民安、永吉、協元、清文、新生、新興、北投、長庚、草東	民國96年12月-104年10月
次幹管第四標	鄧公、竿藜、學府、坪頂	民國99年3月-104年9月
次幹管第五標	竿藜、八勢、民生	民國99年11月-104年5月
次幹管第六標	八勢、民生、竹圍、福德	民國101年2月-105年6月
用戶接管第一標	沙崙、文化、油車、大庄	民國97年2月-100年3月
用戶接管第二標	文化、水堆、民安、永吉、協元、清文、新生、新興、長庚	民國98年12月-103年6月
用戶接管第三標	水堆、民安、永吉、協元、清文、新生、新興、北投、長庚、草東	民國99年5月-105年5月
用戶接管第四標	鄧公、竿藜、學府、幸福、坪頂	民國101年11月-105年6月
用戶接管第五標	竿藜、八勢、民生	民國102年10月-106年8月
用戶接管第六標	八勢、民生、竹圍、福德、民權	民國103年9月-107年8月



# 淡水地區 污水下水道 系統工程